

Montage- und Bedienungsanleitung



Sehr geehrte Kundin, sehr geehrter Kunde,

vielen Dank für den Kauf eines unserer Produkte.

Diese Montage- und Bedienungsanleitung richtet sich an den Besitzer des Produkts oder an die für die Pflege des Produkts verantwortlichen Person, sowie an den für die Montage des Produkts zuständigen Monteur. Wenn das Produkt montiert ist, wird diese Montage- und Bedienungsanleitung an den Besitzer des Produkts oder die für die Pflege des Produkts verantwortliche Person übergeben.

Bitte lesen Sie die Bedienungsanleitung sorgfältig durch. Bitte beachten Sie alle Hinweise und Informationen. Die Nichtbeachtung der Hinweise kann zu Sachschaden oder Verletzungen führen.

Inhaltsverzeichnis

1.	Hinweise und Informationen	3
1.1.	Allgemeine Hinweise.....	3
1.2.	Informationen zur Gewährleistung	4
1.3.	Lieferumfang (zusätzlich zum Gerät)	4
2.	Sicherheitshinweise	4
2.1.	Anleitung beachten	5
2.2.	Warnhinweise beachten.....	5
3.	Gefahrenhinweise.....	7
3.1.	Bestimmungsgemäße Verwendung.....	8
4.	Beschreibung des Gerätes	8
5.	Darstellung des Gerätes	9
6.	Bedienung am Bedienelement.....	10
7.	Fernbedienung	13
8.	Inbetriebnahme.....	13
8.1.	Luftfilter einsetzen.....	13
8.2.	Schlauch zur Abluft	13
9.	Entleerung des Kondensats.....	14
10.	Pflege, Transport und Lagerung.....	14
10.1.	Pflege.....	14
10.2.	Transport	15
10.3.	Lagerung.....	15
11.	Das Windschild	16
12.	FAQ – Häufiggestellte Fragen.....	17
	Anhänge:	19
13.	Elektro- und Elektronikgeräte – Informationen für private Haushalte	19
	Getrennte Erfassung von Altgeräten	19
	Batterien und Akkus	19
	Möglichkeiten der Rückgabe von Altgeräten	19
	Datenschutz-Hinweis.....	19
	Bedeutung des Symbols „durchgestrichene Mülltonne“	19
	Weitere Informationen	19
14.	Hinweis zur Entsorgung von Altbatterien nach §18 BattG	19
	Getrennte Erfassung von Altgeräten	19
	Batterien und Akkus	19
	Möglichkeiten der Rückgabevon Altgeräten.....	19
	Datenschutz-Hinweis.....	19
	Bedeutung des Symbols „durchgestrichene Mülltonne“	19
15.	EU-Konformitätserklärung	20

1. Hinweise und Informationen

1.1. Allgemeine Hinweise

- In dieser Bedienungsanleitung finden Sie alle notwendigen Informationen zu diesem Produkt. Sicherheitshinweise, Aufbau, die Bedienung und die Reinigung und Wartung werden in dieser Anleitung beschrieben.
- Die Kenntnis aller in ihr enthaltenen Sicherheitshinweise und Handlungsanweisungen schafft die Voraussetzung für das sichere und sachgerechte Arbeiten mit dem Produkt.
- Darüber hinaus sind die für den Einsatzbereich des Gerätes geltenden örtlichen Unfallverhütungsvorschriften und allgemeinen Sicherheitsbestimmungen einzuhalten.
- Die Bedienungsanleitung ist Produktbestandteil und in unmittelbarer Nähe des Gerätes für das Installations-, Bedienungs-, Wartungs-, und Reinigungspersonal, beziehungsweise die zuständige Person, jederzeit zugänglich aufzubewahren.
- Dieses Produkt wurde ausschließlich für die private Nutzung produziert. Die gewerbliche Nutzung ist nicht vorgesehen.
- Das Gerät ist ausschließlich für den Innenbereich konzipiert.
- Der Aufbau des Gerätes ist nicht Gegenstand des Kaufvertrages. Bei fehlerhaftem Einbau durch den Käufer, bzw. durch den von diesem beauftragten Dritten, haftet der Verkäufer nicht für hierdurch verursachte Schäden bzw. Funktionseinschränkungen.
- Tätigkeiten zur Wartung des Gerätes, welche die Öffnung des Gehäuses erfordern, dürfen nur von fachlich geschultem Personal durchgeführt werden.
- Benutzen Sie das Gerät nicht ohne eingesetzten Luftfilter. Das Gerät kann im inneren sonst stark verschmutzen und gegebenenfalls beschädigt werden.

- Wenn Sie das Gerät aus- oder einschalten oder den Modus wechseln, müssen 3 Minuten vergehen, bis zu erneut wechseln können.
- Wenn sich die Temperatur unter 15°C oder über 43°C befindet, kann die Kühlungsfunktion nicht genutzt werden.
- Nutzen Sie das Gerät nur in Räumen, welche größer als 12m² sind.

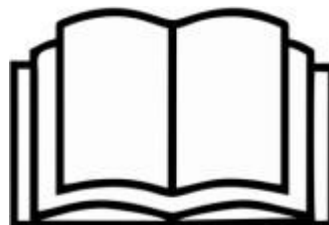
1.2. Informationen zur Gewährleistung

- Es gelten die gesetzlichen Gewährleistungsrechte.

1.3. Lieferumfang (zusätzlich zum Gerät)

- 1x Abluftrohr (Länge ca. 1500mm, Durchmesser ca. 130mm)
- 1x Abluftrohr Verbindungsstück
- 1x Abluftrohr Windabweiserverbindungsstück
- 1x Fernbedienung
- 1x Windabweiser
- 1x Ablassschlauch

2. Sicherheitshinweise





2.1.

Anleitung beachten

Hinweise mit diesem Symbol weisen Sie darauf hin, dass die Bedienungsanleitung zu beachten ist.

2.2.

Warnhinweise beachten

Hinweise mit diesem Symbol weisen Sie darauf hin, dass hier Brandgefahr besteht.



Die Beachtung aller Sicherheitshinweise ermöglicht optimalen Schutz vor Gefährdungen und ermöglicht sicheren und störungsfreien Betrieb des Gerätes. Dieses Gerät darf von Kindern ab 8 Jahren, sowie von Personen mit reduzierten sensorischen, mentalen und/oder physischen Fähigkeiten, oder bei Mangel an Erfahrung und/oder Wissen, nur unter Aufsicht einer der mit dem sicheren Gebrauch der Maschine vertrauten Person genutzt werden!

- Von diesem Produkt können Gefahren ausgehen, wenn es unsachgemäß oder nicht bestimmungsgemäß verwendet wird.
- Das Gerät darf nur in einwandfreiem und betriebssicherem Zustand betrieben werden.
Vor jeder Nutzung des Geräts muss das Gerät selbst, Zubehör und Anschlussteile auf mögliche Beschädigungen überprüft werden.
- Neben den allgemeinen- und Sicherheitshinweisen in der Bedienungsanleitung sind die für den Einsatzbereich des Gerätes allgemein gültigen Sicherheits- und Unfallverhütungsvorschriften, sowie die geltenden Umweltschutzbestimmungen zu beachten und einzuhalten.
- Halten Sie Haustiere und Kinder fern von dem Gerät.
- Wenn Sie den Filter reinigen, so ist der Verdampfer keinesfalls zu berühren! Verletzungsgefahr!
- Setzen Sie sich nicht auf das Gerät und stellen Sie darauf nichts ab.
- Bedienen Sie das Gerät nicht mit feuchten Händen und lassen Sie kein Wasser auf das Gerät kommen.

- Bitte stellen Sie sicher, dass alle außerhalb befindlichen Kabel vor Beschädigungen geschützt sind. Sobald Sie Schäden am Kabel oder Netzstecker feststellen, kontaktieren Sie bitte den Händler oder Hersteller. Von beschädigten Kabeln oder Netzsteckern geht eine ernsthafte Gefahr für Leib und Leben aus!
- Der Stromanschluss muss den Angaben in den technischen Daten entsprechen und der Netzstecker darf ausschließlich in ordnungsgemäß gesicherte und abgesicherte Netzsteckdosen gesteckt werden.
- Vor Wartungs-, Reparatur- oder Pflegearbeiten muss das Kabel aus der Netzsteckdose gezogen werden. Fassen Sie das Kabel beim Rausziehen nur am Netzstecker an.
- Halten Sie das Gerät fern von brennbaren oder explosionsgefährdeten Gegenständen und Materialien.
- Der Luftaus- und Einlass muss immer frei sein und darf nicht blockiert werden. Beide müssen außerdem frei von Schmutz oder freien Gegenständen sein (bestenfalls jeweils 50cm).
- Das Gerät sollte ausschließlich aufrecht transportiert werden, um mögliche Beschädigungen zu vermeiden.
- Entleeren Sie vor dem Transport und vor Lagerung des Gerätes das angesammelte Kondensat. Das Kondensat ist nicht zum Verzehr geeignet. Es besteht Gefahr für die Gesundheit!
- Bitte entfernen Sie keine Aufkleber, Etiketten und/oder Sicherheitszeichen vom Gerät. Halten Sie diese bitte in lesbarem Zustand.
- Hinweise zum Kühlmittel
 1. Dieses Gerät ist ausschließlich für die Nutzung mit R290 (Propangas) als Kühlmittel konstruiert.

2. Der Kältemittelkreislauf ist versiegelt. Wartungs- oder Reparaturarbeiten dürfen ausschließlich von geschultem Fachpersonal durchgeführt werden!
3. Entladen Sie das Kältemittel nicht in die Umgebung.
4. R290 (Propangas) ist brennbar und schwerer als Luft.
5. Das Kältemittel wird erst in einem kleinen Bereich gesammelt und mithilfe der Lüfter dann zirkuliert.
6. Wenn der geringste Verdacht eines Propangas-Austritts besteht, darf eine ungeschulte Person keinesfalls Wartungs- oder Reparaturarbeiten vornehmen.
7. Das Propangas, welches hier eingesetzt ist, ist geruchsneutral.
8. Wenn Sie ein Leck entdecken, müssen alle Personen sofort die Räumlichkeiten verlassen und die Feuerwehr gerufen werden.
9. Offene Flammen, Zigaretten oder andere Quellen der Brennbarkeit dürfen keinesfalls in die Nähe des Gerätes mit dem R290 kommen.
10. Die Komponenten dieses Gerätes sind so konzipiert, dass sie schwer entzündlich sind und nicht zu Funkenbildung neigen. Auch aus diesem Grund dürfen nur Originalersatzteile im Falle von Reparaturen verbaut werden.
11. Stellen Sie sicher, dass Sie Präventivmaßnahmen zur Brandbekämpfung verfügbar haben (Rauchmelder, Feuerlöscher).

Die Missachtung der gesamten Sicherheits- und Gefahrenhinweise kann zu Explosionen, Sachschäden, Verletzungen oder gar dem Tod führen.

3. Gefahrenhinweise



R290

Kältemittel: Das umweltfreundliche Kältemittel R290 nutzen wir hier in diesem Gerät. R290 hat keinen schädlichen Einfluss auf die Ozonschicht, einen minimalen Treibhauseffekt und ist weltweit verfügbar. Aufgrund der energieeffizienten Eigenschaften des R290 bietet sich das R290 als optimal verwendbares Kältemittel an.

Es müssen jedoch besondere Sicherheitsvorkehrungen getroffen werden, da das R290 ein hochentzündliches Propangas ist. Diese finden Sie in den Sicherheitshinweisen unter Punkt 2.

3.1. Bestimmungsgemäße Verwendung

Verwenden Sie das Produkt nur im Rahmen seines bestimmungsgemäßen Gebrauchs: Kühlung, Belüftung und Entfeuchtung der Raumluft in Innenräumen, unter Einhaltung der technischen Daten.

- Eigenmächtige bauliche Veränderungen am Gerät sind untersagt. Bedecken Sie das Gerät im und nach dem Betrieb nicht mit Textilien oder ähnlichem.

4. Beschreibung des Gerätes

Schnelle Kühlung

- Durch die Kühltechnologie der mobilen Klimatisierung erhalten Sie eine rasche Abkühlung der räumlichen Gegebenheiten.

Speicherfunktion

- Wenn das Klimagerät plötzlich von der Energieversorgung abgeschnitten wird, wird die letzte genutzte Funktion gespeichert und bei der Reaktivierung wird diese Funktion wieder aufgenommen.

Multifunktionsdesign

- Zusätzlich zu der Funktion der schnellen Kühlung haben Sie die Möglichkeit zur unabhängigen Entfeuchtung, Luftzirkulation und vielen weiteren Funktionen, um Ihren persönlichen Bedürfnissen gerecht zu werden.

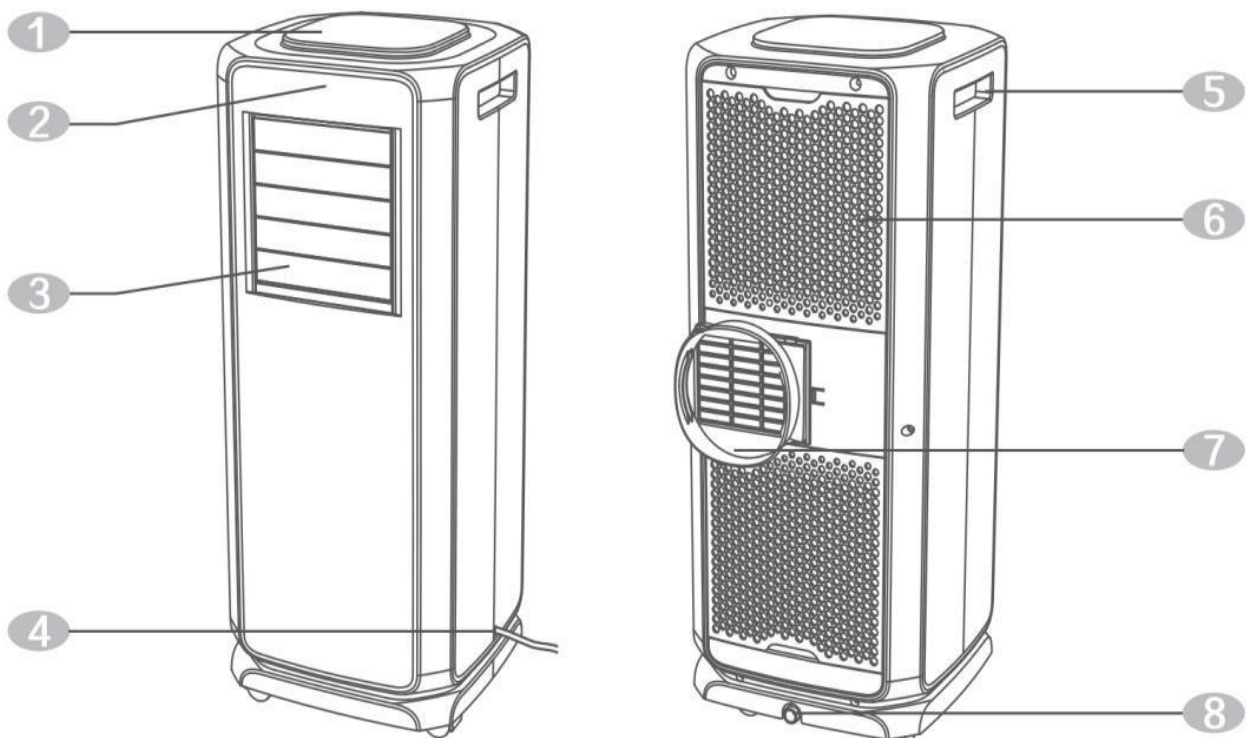
Nachtmodus

- Im Kühlmodus können Sie die „Schlaffunktion“ aktivieren. Der Lüfter arbeitet nun automatisch langsamer und reduziert so die Lautstärke. In einem stündlichen Intervall wird die eingestellte Temperatur zwei Mal erhöht, um Ihnen ein angenehmeres Schlafenerlebnis zu verschaffen.

Automatische Entfrostung

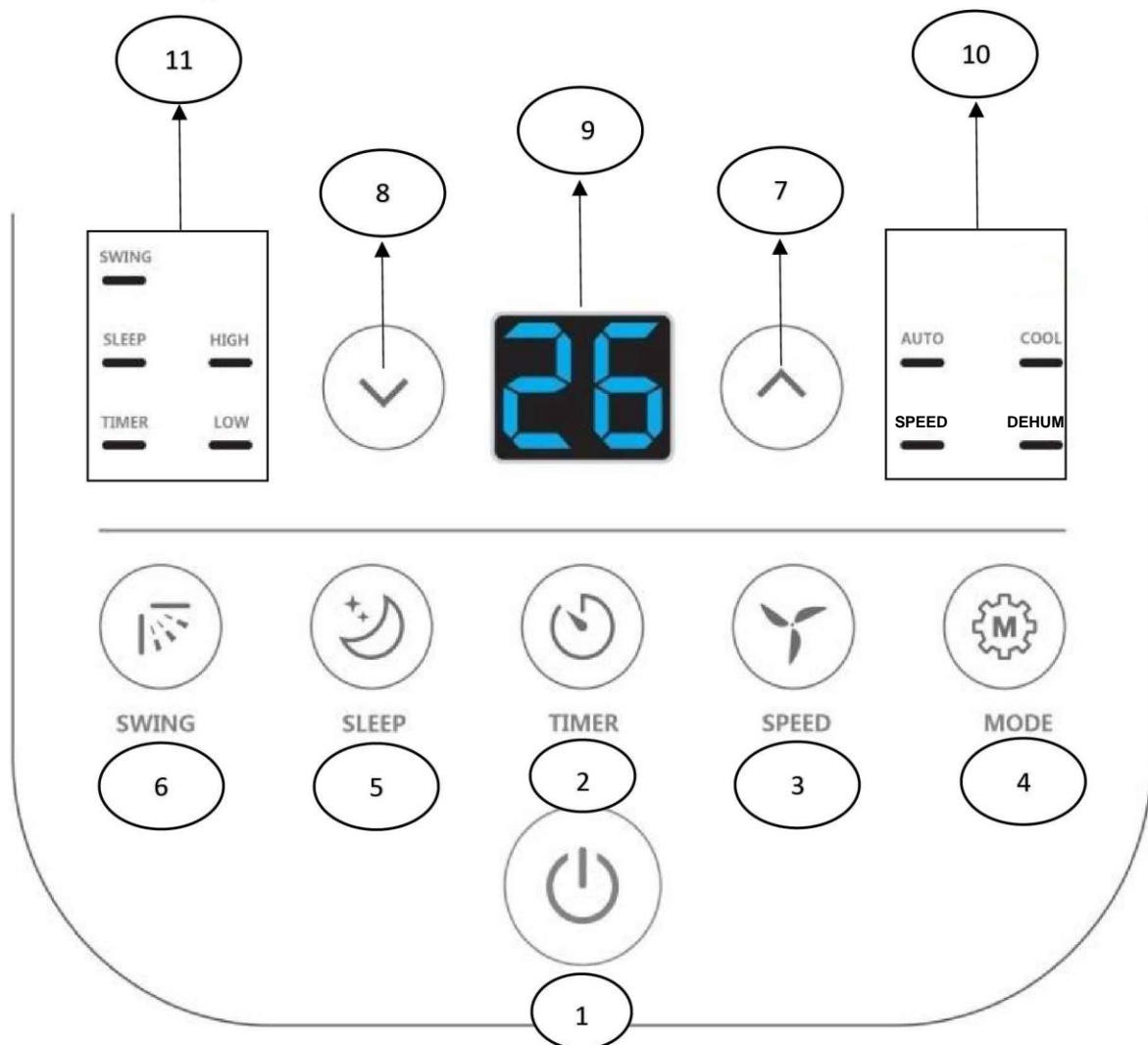
- Bei geringen Raumtemperaturen könnte sich Frost auf dem Verdampfer bilden, während das Gerät aktiviert ist. Aus diesem Grund hat das Gerät eine automatische Entfrostung. Das Gerät schaltet diesen Modus selbstständig ein, sobald sich die Temperatur bei -1°C oder weniger befindet. Die Anzeige für POWER blinkt. Nach einer 10-minütigen Entfrostung schaltet das Gerät zurück in den vorherigen Modus.

5. Darstellung des Gerätes



1	Bedienelement	4	Stromkabel	7	Luftauslass
2	Signalempfänger	5	Eingesenkter Handgriff	8	Wasserablass mit Ventilverschluss
3	Lüfter mit einstellbarem Lüftungsgitter	6	Lufteinlass mit Luftfilter		

6. Bedienung am Bedienelement



1 (Power): Nachdem Sie das Gerät mit Strom versorgt haben, zeigt das Display „—“ an und das Gerät wechselt in den Standby-Modus. Wenn Sie jetzt den Power-Knopf drücken, betritt das Gerät den automatischen, intelligenten Modus. Sobald Sie den Power-Knopf erneut drücken, schaltet sich das Gerät wieder ab und der Lüfter hört nach weiteren 10 Sekunden auf zu arbeiten.

2 (Zeiteinstellung): Mit dieser Einstellung regulieren Sie die Laufzeiten. Wenn das Gerät bereits läuft, können Sie hierüber die Zeit bis zum Abschalten einstellen. Hierzu nutzen Sie dann die Pfeiltasten. Wenn sich das Gerät im Standby befindet, können Sie hierüber die Zeit bis zum Einschalten einstellen. Auch hierzu nutzen Sie die genannten Tasten ; jeweils in 1er Schritten von 0-24 Stunden. Mit dem POWER-Knopf können Sie die Zeiteinstellung verlassen.

3 (Lüftereinstellung): Über diesen Knopf können Sie die Stärke der Ventilation regulieren. Bitte beachten, dass diese Einstellung im Entfeuchtungs- und Nachtmodus deaktiviert ist.

4 (Moduswahl): Mit diesem Knopf können Sie Ihren gewünschten Modus wählen. Folgende Modi stehen zur Auswahl:

Kühlungsmodus: Wenn die Raumtemperatur höher als die gewählte Temperatur ist, startet der Kompressor und kühlt den Raum. Wenn die gewünschte Temperatur erreicht ist, stoppt der Kompressor. Der Ventilator arbeitet jedoch weiterhin. Die Temperatur können Sie zwischen 16°C und 32°C einstellen. Drücken Sie die Pfeiltasten, um diese zu senken oder zu erhöhen. Mit Knopf 6 können Sie das Lüftungsgitter vertikal schwingen lassen.

Ventilationsmodus: Der Ventilator arbeitet in der eingestellten Stärke. Der Kompressor ist deaktiviert ; eine Temperatur kann nicht eingestellt werden. Durch Druck auf Knopf 3 können Sie die Stärke der Ventilation bestimmen.

Entfeuchtungsmodus: Das Klimagerät arbeitet in einem Modus mit geringer Luftbewegung und entfeuchtet die Luft thermostatisch. Bei einer Raumtemperatur unter 15°C stoppt der Kompressor und der Entfeuchtungsmodus wird beendet.

Automatischer Modus: Im automatischen Modus wählt das Gerät die verschiedenen Modi selbstständig. Dieser Modus bleibt aktiv und hält die gewählte Temperatur automatisch.

Das Gerät beginnt mit einer Voreinstellung von 23°C. Kommt die Temperatur über 24°C, schaltet sich das Gerät in Kühlungsmodus.

Bei einer Temperatur zwischen 22°C und 24°C arbeitet das Gerät im Ventilationsmodus.

Bei einer Temperatur unter 22°C schaltet sich das Gerät in den Heizmodus.

5 (Nachtmodus): Der Nachtmodus ist nur verfügbar, wenn sich das Gerät im Kühlungsmodus befindet. Wenn Sie diesen Knopf betätigen, geht das Gerät in den Nachtmodus und zeigt dieses an. Im Nachtmodus erhöht sich die Temperatur nach einer Stunde automatisch um 1°C. Nach einer weiteren Stunde erhöht sie sich nochmals um 1°C.

6 (Lüftergitter): Das Lüftergitter können Sie vertikal einstellen.

7 (Pfeiltaste Erhöhung): Mit diesem Knopf können Sie die Temperatur schrittweise in 1°C Schritten erhöhen. Bei einmaligem Druck zeigt die Anzeige die aktuell eingestellte Temperatur an. Die Temperatur können Sie zwischen 16°C und 32°C regulieren. Wenn Sie vorher den Timer-Knopf betätigt haben, können Sie hierüber die Laufzeit einstellen. Dies geschieht ebenfalls in 1er Schritten und ist möglich von 0-24 Stunden.

8 (Pfeiltaste Senkung): Mit diesem Knopf können Sie die Temperatur schrittweise in 1°C Schritten senken. Bei einmaligem Druck zeigt die Anzeige die aktuell eingestellte Temperatur an. Die Temperatur können Sie zwischen 16°C und 32°C regulieren. Wenn Sie vorher den Timer-Knopf betätigt haben, können Sie hierüber die Laufzeit einstellen. Dies geschieht ebenfalls in 1er Schritten und ist möglich von 0-24 Stunden.

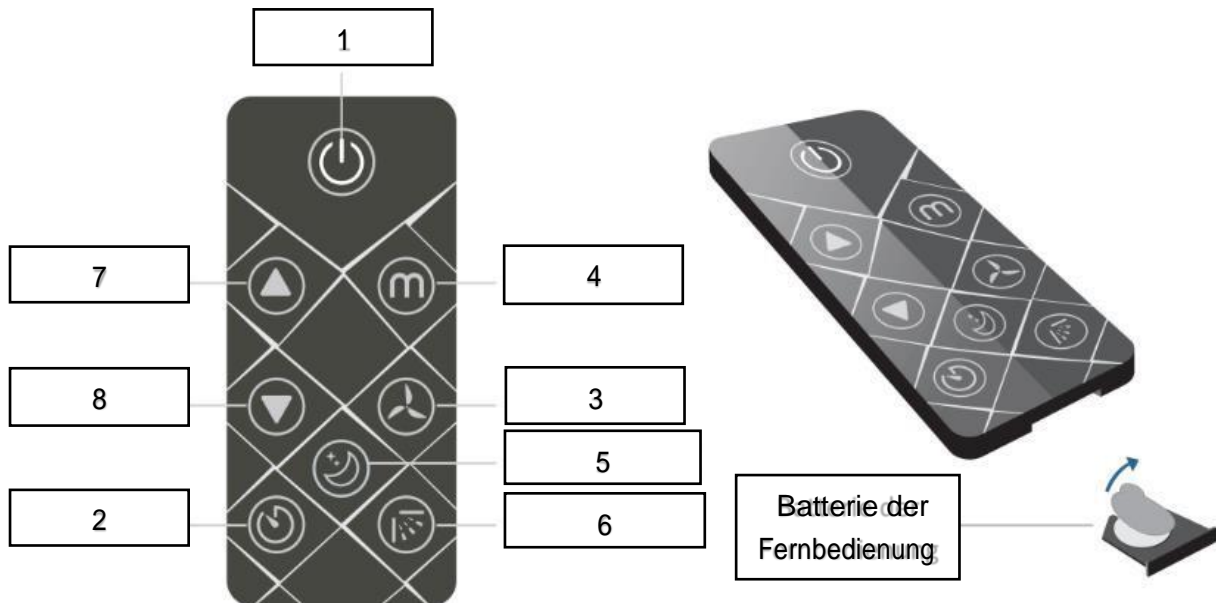
9 (Digitales Display): Diese Anzeige zeigt die Raumtemperatur und jeweiligen Einstellungen der Modi an.

10 (Anzeige für Modus): Diese Anzeige zeigt den jeweils gewählten Modus an.

11 (Anzeige Zusatzfunktionen): Diese Anzeige zeigt die jeweils gewählte Einstellung an.

7. Fernbedienung

Beschreibung der Funktionen: siehe Punkt 6



8. Inbetriebnahme

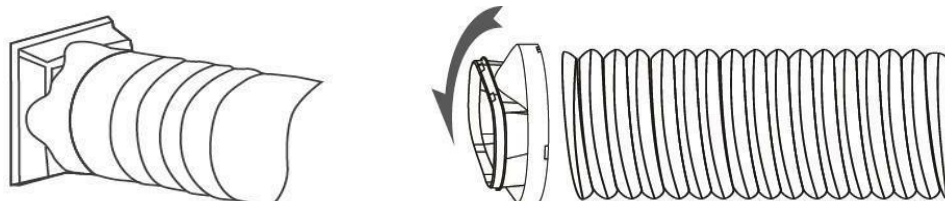
8.1. Luftfilter einsetzen

Setzen Sie bitte vor Benutzung den Luftfilter in das Gerät ein, insofern dieser noch nicht eingesetzt worden ist.

8.2. Schlauch zur Abluft

Verbinden Sie zuerst den Adapter vom Schlauch mit einem Ende des Abluftschlauches.

Dies können Sie erreichen, indem Sie den Schlauch im Uhrzeigersinn in den




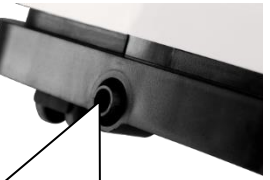
Adapter eindrehen.

Mithilfe des Abluftschlauches wird die Abwärme aus dem zu kühlenden Raum geleitet. Darum empfiehlt es sich, die Abluft ins Freie zu führen.

Dies kann zum Beispiel durch ein offenes Fenster geschehen. Achten Sie bitte darauf, dass der Schlauch nicht durch das Fenster geknickt wird. Dies kann den Schlauch beschädigen und zu Fehlfunktionen am Gerät führen.

Bitte vermeiden Sie beim Verlegen des Schlauches Knickstellen. Auch eine Verlängerung des Schlauches ist nicht vorgesehen, da dies zu Beschädigungen oder Fehlfunktionen führen kann.

9. Entleerung des Kondensats

<ul style="list-style-type: none"> ★ Schalten Sie das Gerät aus, bevor Sie weiter vorgehen. ★ Entfernen Sie den Ablaufstöpsel und bewahren Sie ihn sicher auf. ★ Schließen Sie nun den Ablassschlauch an die Öffnung an. Dieser darf nicht geknickt und nicht von anderen Gegenständen blockiert werden. ★ Platzieren Sie das Ende nun in einem Eimer oder an einem Abfluss. ★ Tauchen Sie Ihren Schlauch nicht in Wasser. Dies kann das Gerät beschädigen. 	 <p>Entfernen Sie den Ablaufstöpsel.</p>  <p>Ablauf zur konstanten Entleerung.</p>
--	---

10. Pflege, Transport und Lagerung

10.1. Pflege

- Bitte reinigen Sie das Gerät nur mit einem feuchten, weichen Lappen.

- Benutzen Sie keine scharfen Reinigungsmittel.
- Benetzen Sie das Gerät nicht mit Wasser.
- Reinigen Sie den Luftfilter bitte regelmäßig.
- Der Filter kann mit warmem Wasser gereinigt werden. Trocknen Sie diesen zunächst vollständig, bevor Sie diesen wieder in das Gerät einsetzen. In sehr staubigen Umgebungen kann der Filter schneller verstopfen. Dies kann zu Beschädigungen am Gerät führen.

10.2. Transport

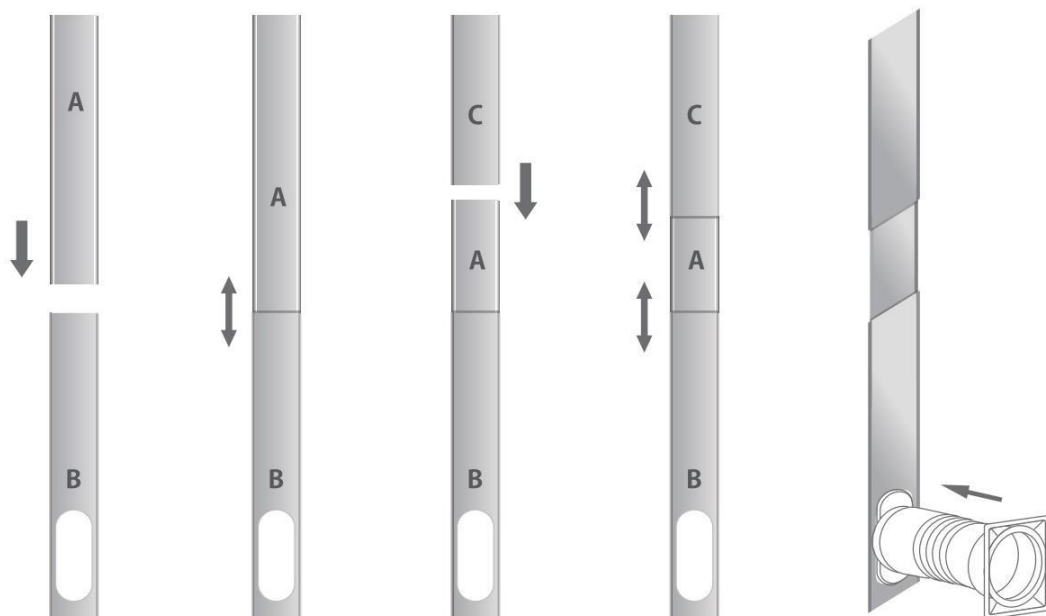
- Bitte achten Sie auf sachgemäßen Transport des Gerätes. Bitte transportieren Sie das Gerät nur, wenn der Kondensatbehälter entleert ist.
- Ziehen Sie vor dem Transport immer den Netzstecker aus der Netzsteckdose (beachten Sie hierzu die Sicherheitshinweise).
- Nutzen Sie das Netzkabel nicht zum Bewegen des Gerätes.
- Nach Transport über eine weitere Strecke:
 1. Bitte stellen Sie das Gerät wieder aufrecht auf.
 2. Das Gerät sollte nach einem Transport 12-24 Stunden stehen, damit sich das Kältemittel sammeln kann. Es kann andernfalls zu Beschädigungen am Kompressor kommen.

10.3. Lagerung

- Entleeren Sie den Kondensatbehälter. Bei längerer Lagerung ist das Abflussventil zu entfernen und die Restflüssigkeit abzulassen.
- Lassen Sie das Gerät bei trockenem Wetter vor der Lagerung 4-6 Stunden im Ventilationsmodus trocknen.
- Ziehen Sie den Stromstecker und entfernen Sie die Batterie der Fernbedienung vor der Lagerung.

- Entfernen Sie den Luftfilter vor der Lagerung.
- An einem trockenen Ort lagern.
- Vor Frost und Hitze schützen.
- Aufrecht lagern.
- Gerät abdecken, um starke Staubablagerungen zu vermeiden.
- Das Gerät fernab von konstant laufenden Maschinen, wie zum Beispiel eine elektrische Heizung, lagern.
- Der Lagerort sollte gut belüftet sein.

11. Das Windschild



- Verfahren Sie nach diesen Abbildungen, um das Windschild zu installieren.
- Verbinden Sie das Leitstück mit dem Windschild anhand der Abbildungen.
Daraufhin können Sie die Abluft, wie auf den folgenden Abbildungen gezeigt, durch das geöffnete Fenster nach draußen ableiten.



Hier können Sie nun, wie unter Punkt 8.2 gezeigt, das Klimagerät anschließen und die Luft nach außen leiten.

12. FAQ - Häufig gestellte Fragen

Problem	Prüfung	Lösung
Das Gerät startet nicht.	✓ Prüfen Sie die Stromverbindung.	➤ Stecken Sie den Netzstecker ein.
	✓ Prüfen Sie, ob der Wassertank voll ist (Anzeige zeigt Ft)	➤ Entleeren Sie den Wassertank.
	✓ Prüfen Sie die Raumtemperatur.	➤ Die Reichweite der Einsatztemperatur liegt bei 5°C-35°C,
Das Gerät arbeitet mit verminderter Effizienz.	✓ Prüfen Sie den Luftfilter.	➤ Reinigen Sie den Luftfilter, falls notwendig.
	✓ Prüfen Sie, ob die Luftin- oder Auslässe blockiert sind.	➤ Entfernen Sie die Blockade.
	✓ Prüfen Sie, ob eine Tür oder ein Fenster offen ist.	➤ Halten Sie Türen und Fenster zum Klimatisieren geschlossen.
	✓ Prüfen Sie, ob Sie den passenden Modus gewählt haben. Prüfen Sie	➤ Stellen Sie Modus und Temperatur anhand dieser Anleitung ein.

		außerdem die Temperatureinstellungen.	
		✓ Der Abluftschlauch ist lose.	➤ Prüfen Sie regelmäßig den Abluftschlauch auf Dichtigkeit und fixe Montage.
Wasserleck.		✓ Überlauf während das Gerät bewegt wird.	➤ Leeren Sie den Tank, bevor Sie das Gerät bewegen.
		✓ Prüfen Sie, ob der Ablassschlauch geknickt oder gebrochen ist.	➤ Begradigen Sie den Ablassschlauch.
Extreme Lautstärke.		✓ Prüfen Sie, ob das Gerät sicher steht.	➤ Platzieren Sie das Gerät auf einem ebenen Untergrund.
		✓ Prüfen Sie auf eventuell vibrierende, lose Teile.	➤ Sichern und fixieren Sie die losen Teile.
		✓ Das Geräusch klingt wie fließendes Wasser.	➤ Dieses Geräusch kommt vom Kältemittel und ist gängig.
Fehlercodes.	E0	✓ Kommunikationsfehler zwischen der Steuerung und dem Display.	➤ Prüfen Sie die Kabelverbindung des Displays auf mögliche Schäden.
	E1	✓ Umgebungstemperatur-Sensorfehler	➤ Prüfen Sie die Verbindung und kontaktieren Sie Ihren Hersteller/Händler.
	E2	✓ Innerer Temperatursensorfehler	➤ Prüfen Sie die Verbindung und kontaktieren Sie Ihren Hersteller/Händler.
	Ft	✓ Wassertank voll.	➤ Entleeren Sie den Wassertank.

© Copyright – Urheberrechtshinweis

Alle Inhalte dieser Bedienungsanleitung, insbesondere Texte, Fotografien oder Grafiken, sind urheberrechtlich geschützt. Das Urheberrecht liegt, soweit nicht ausdrücklich anders gekennzeichnet, bei der Firma Tronitechnik GmbH.

Wer gegen das Urheberrecht verstößt (z.B. Bilder oder Texte unerlaubt kopiert), macht sich gem. §§ 106 UrhG strafbar, wird zudem kostenpflichtig abgemahnt und muss Schadensersatz leisten (§ 97 UrhG).

Anhänge:

13. Elektro- und Elektronikgeräte - Informationen für private Haushalte

Das Elektro- und Elektronikgerätegesetz (ElektroG) enthält eine Vielzahl von Anforderungen an den Umgang mit Elektro- und Elektronikgeräten. Die wichtigsten sind hier zusammengestellt.

Getrennte Erfassung von Altgeräten

Elektro- und Elektronikgeräte, die zu Abfall geworden sind, werden als Altgeräte bezeichnet. Besitzer von Altgeräten haben diese einer vom unsortierten Siedlungsabfall getrennten Erfassung zuzuführen. Altgeräte gehören insbesondere nicht in den Hausmüll, sondern in spezielle Sammel- und Rückgabesysteme.

Batterien und Akkus

Besitzer von Altgeräten haben Altbatterien und Altakkumulatoren, die nicht vom Altgerät umschlossen sind, im Regelfall vor der Abgabe an einer Erfassungsstelle von diesem zu trennen. Dies gilt nicht, soweit die Altgeräte bei öffentlich-rechtlichen Entsorgungsträgern abgegeben und dort zum Zwecke der Vorbereitung zur Wiederverwendung von anderen Altgeräten separiert werden.

Möglichkeiten der Rückgabe von Altgeräten

Besitzer von Altgeräten aus privaten Haushalten können diese bei den Sammelstellen der öffentlich-rechtlichen Entsorgungsträger oder bei den von Herstellern oder Vertreibern im Sinne des ElektroG eingerichteten Rücknahmestellen abgeben. Ein Onlineverzeichnis der Sammel- und Rücknahmestellen finden Sie hier: <https://www.ear-system.de/ear-verzeichnis/sammel-und-ruecknahmestellen.jsf>

Datenschutz-Hinweis

Altgeräte enthalten häufig sensible personenbezogene Daten. Dies gilt insbesondere für Geräte der Informations- und Telekommunikationstechnik wie Computer und Smartphones. Bitte beachten Sie in Ihrem eigenen Interesse, dass für die Löschung der Daten auf den zu entsorgenden Altgeräten jeder Endnutzer selbst verantwortlich ist.

Bedeutung des Symbols „durchgestrichene Mülltonne“

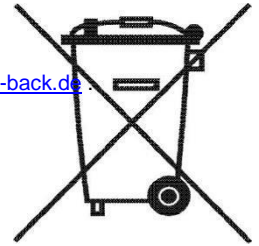
Das auf den Elektro- und Elektronikgeräten regelmäßig abgebildete Symbol einer durchgestrichenen Mülltonne weist darauf hin, dass das jeweilige Gerät am Ende seiner Lebensdauer getrennt vom unsortierten Siedlungsabfall zu erfassen ist.

Weitere Informationen

Wir sind Mitglied des Rücknahmesystems „take-e-back“. Weitere Informationen finden Sie unter www.take-e-back.de.

Elektro- und Elektronikgeräteabfallnummer bei der Stiftung EAR (Elektro-Altgeräte Register):

76436902



14. Hinweis zur Entsorgung von Altbatterien nach §18 BattG

Das Elektro- und Elektronikgerätegesetz (ElektroG) enthält eine Vielzahl von Anforderungen an den Umgang mit Elektro- und Elektronikgeräten. Die wichtigsten sind hier zusammengestellt.

Getrennte Erfassung von Altgeräten

Elektro- und Elektronikgeräte, die zu Abfall geworden sind, werden als Altgeräte bezeichnet. Besitzer von Altgeräten haben diese einer vom unsortierten Siedlungsabfall getrennten Erfassung zuzuführen. Altgeräte gehören insbesondere nicht in den Hausmüll, sondern in spezielle Sammel- und Rückgabesysteme.

Batterien und Akkus

Besitzer von Altgeräten haben Altbatterien und Altakkumulatoren, die nicht vom Altgerät umschlossen sind, im Regelfall vor der Abgabe an einer Erfassungsstelle von diesem zu trennen. Dies gilt nicht, soweit die Altgeräte bei öffentlich-rechtlichen Entsorgungsträgern abgegeben und dort zum Zwecke der Vorbereitung zur Wiederverwendung von anderen Altgeräten separiert werden.

Möglichkeiten der Rückgabe von Altgeräten

Besitzer von Altgeräten aus privaten Haushalten können diese bei den Sammelstellen der öffentlich-rechtlichen Entsorgungsträger oder bei den von Herstellern oder Vertreibern im Sinne des ElektroG eingerichteten Rücknahmestellen abgeben. Ein Onlineverzeichnis der Sammel- und Rücknahmestellen finden Sie hier: <https://www.ear-system.de/ear-verzeichnis/sammel-und-ruecknahmestellen.jsf>

Datenschutz-Hinweis

Altgeräte enthalten häufig sensible personenbezogene Daten. Dies gilt insbesondere für Geräte der Informations- und Telekommunikationstechnik wie Computer und Smartphones. Bitte beachten Sie in Ihrem eigenen Interesse, dass für die Löschung der Daten auf den zu entsorgenden Altgeräten jeder Endnutzer selbst verantwortlich ist.

Bedeutung des Symbols „durchgestrichene Mülltonne“

Das auf den Elektro- und Elektronikgeräten regelmäßig abgebildete Symbol einer durchgestrichenen Mülltonne weist darauf hin, dass das jeweilige Gerät am Ende seiner Lebensdauer getrennt vom unsortierten Siedlungsabfall zu erfassen ist.

Als Hersteller im Sinne des ElektroG sind wir bei der zuständigen Stiftung Elektro-Altgeräte Register (Benno- Strauß-Str. 1, 90763 Fürth) unter der folgenden Registrierungsnummer registriert:

76436902

15. EU-Konformitätserklärung



gemäß folgenden EU-Richtlinien:

Richtlinie 2014/30/EU über die elektromagnetische Verträglichkeit
Richtlinie 2014/35/EU (Niederspannungsrichtlinie)
Richtlinie 2015/863/EU nachträglich zu 2011/65/EU (ROHS-Richtlinie)

Hiermit erklären wir, dass die nachstehenden bezeichneten Produkte in seiner Konzeption und Bauart sowie in der von uns in Verkehr gebrachten Ausführung den grundlegenden Sicherheits- und Gesundheitsanforderungen der EU-Richtlinien entspricht. Bei einer mit uns nicht abgestimmten Änderung des Produktes verliert diese Erklärung ihre Gültigkeit.

Hersteller:

Tronitechnik GmbH
Ellerkampstr. 75
32609 Hüllhorst
Deutschland
Tel.: 057412506270
E-Mail: info@tronitechnik.de

Die alleinige Verantwortung für die Ausstellung dieser Konformitätserklärung trägt der Hersteller.

Folgende Produktmodelle erfüllen die genannten Voraussetzungen:

HEKLA (2014/30/EU), HUSAVIK (2014/35/EU), SOLHEIMAR (2014/30/EU)

Die oben genannten Produktmodelle verwenden folgende harmonisierte Normen und erfüllen damit die Anforderungen zur CE-Kennzeichnung:

Folgende angewandte Normen stützen diese Beurteilung:

EN 60335-2-40:2003/A13:2012

EN 60335-1:2012/A13:2017

EN 62233:2008

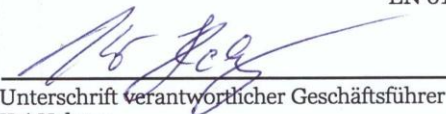
EN 55014-1:2017

EN 55014-2:2015

EN 61000-3-2:2014

EN 61000-3-3:2013

EN 61000-3-11:2000



Unterschrift verantwortlicher Geschäftsführer
Kai Helweg