

# Montage- und Bedienungsanleitung



**Sehr geehrte Kundin, sehr geehrter Kunde,**

**vielen Dank für den Kauf eines unserer Produkte.**

**Diese Montage- und Bedienungsanleitung richtet sich an den Besitzer des Produkts oder an die für die Pflege des Produkts verantwortlichen Person, sowie an den für die Montage des Produkts zuständigen Monteur. Wenn das Produkt montiert ist, wird diese Montage- und Bedienungsanleitung an den Besitzer des Produkts oder die für die Pflege des Produkts verantwortliche Person übergeben.**

**Bitte lesen Sie die Bedienungsanleitung sorgfältig durch. Bitte beachten Sie alle Hinweise und Informationen. Die Nichtbeachtung der Hinweise kann zu Sachschaden oder Verletzungen führen.**

## Inhaltsverzeichnis

1. Hinweise und Informationen.....	3
1.1. Allgemeine Hinweise.....	3
1.2. Informationen zur Gewährleistung .....	4
1.3. Lieferumfang.....	4
2. Sicherheitshinweise .....	4
2.1. Bestimmungsgemäße Verwendung .....	6
3. Beschreibung des Gerätes.....	6
4. Darstellung des Gerätes .....	7
5. Bedienung am Bedienelement .....	8
6. Fernbedienung.....	10
7. Pflege, Transport und Lagerung .....	11
7.1. Pflege.....	11
7.2. Transport .....	11
7.3. Lagerung .....	11
8. Inbetriebnahme .....	12
8.1. Luftfilter einsetzen .....	12
8.2. Schlauch zur Abluft .....	12
8.3. Wasserentleerung.....	13
9. Das Windschild.....	14
10. FAQ – Häufig gestellte Fragen .....	14
Anhänge:.....	16
11. Elektro- und Elektronikgeräte – Informationen für private Haushalte .	16
Getrennte Erfassung von Altgeräten .....	16
Batterien und Akkus.....	16
Möglichkeiten der Rückgabe von Altgeräten.....	16
Datenschutz-Hinweis .....	16
Bedeutung des Symbols „durchgestrichene Mülltonne“ .....	16
Weitere Informationen .....	16
12. Hinweis zur Entsorgung von Altbatterien nach §18 BattG.....	16
Getrennte Erfassung von Altgeräten .....	16
Batterien und Akkus .....	16
Möglichkeiten der Rückgabe von Altgeräten .....	16
Datenschutz-Hinweis .....	16
Bedeutung des Symbols „durchgestrichene Mülltonne“ .....	16
13. EU-Konformitätserklärung .....	17

## 1. Hinweise und Informationen

### 1.1. Allgemeine Hinweise

- In dieser Bedienungsanleitung finden Sie alle notwendigen Informationen zu diesem Produkt. Sicherheitshinweise, Aufbau, die Bedienung und die Reinigung und Wartung werden in dieser Anleitung beschrieben.
- Die Kenntnis aller in ihr enthaltenen Sicherheitshinweise und Handlungsanweisungen schafft die Voraussetzung für das sichere und sachgerechte Arbeiten mit dem Produkt.
- Darüber hinaus sind die für den Einsatzbereich des Gerätes geltenden örtlichen Unfallverhütungsvorschriften und allgemeinen Sicherheitsbestimmungen einzuhalten.
- Die Bedienungsanleitung ist Produktbestandteil und in unmittelbarer Nähe des Gerätes für das Installations-, Bedienungs-, Wartungs-, und Reinigungspersonal, beziehungsweise die zuständige Person, jederzeit zugänglich aufzubewahren.
- Dieses Produkt wurde ausschließlich für die private Nutzung produziert. Die gewerbliche Nutzung ist nicht vorgesehen.
- Das Gerät ist ausschließlich für den Innenbereich konzipiert.
- Der Aufbau des Gerätes ist nicht Gegenstand des Kaufvertrages. Bei fehlerhaftem Einbau durch den Käufer, bzw. durch den von diesem beauftragten Dritten, haftet der Verkäufer nicht für hierdurch verursachte Schäden bzw. Funktionseinschränkungen.
- Tätigkeiten zur Wartung des Gerätes, welche die Öffnung des Gehäuses erfordern, dürfen nur von fachlich geschultem Personal durchgeführt werden.
- Benutzen Sie das Gerät nicht ohne eingesetzten Luftfilter. Das Gerät kann im inneren sonst stark verschmutzen und gegebenenfalls beschädigt werden.

- Wenn Sie das Gerät aus- oder einschalten oder den Modus wechseln, müssen 3 Minuten vergehen, bis zu erneut wechseln können.
- Wenn sich die Temperatur oberhalb von 35°C und unterhalb von 15°C befindet, kann die Kühlungsfunktion nicht genutzt werden.

### 1.2. Informationen zur Gewährleistung

- Es gelten die gesetzlichen Gewährleistungsrechte.

### 1.3. Lieferumfang

- 1x Abluftrohr (Länge ca. 1500m, Durchmesser ca. 154mm)
- 1x Abluftrohr Windabweiserverbindungsstück
- 1x Fernbedienung
- 1x Windabweiser
- 1x Ablassschlauch

## 2. Sicherheitshinweise

Die Beachtung aller Sicherheitshinweise ermöglicht optimalen Schutz vor Gefährdungen und ermöglicht sicheren und störungsfreien Betrieb des Gerätes. Dieses Gerät darf von Kindern ab 8 Jahren, sowie von Personen mit reduzierten sensorischen, mentalen und/oder physischen Fähigkeiten, oder bei Mangel an Erfahrung und/oder Wissen, nur unter Aufsicht einer der mit dem sicheren Gebrauch der Maschine vertrauten Person genutzt werden!

- Von diesem Produkt können Gefahren ausgehen, wenn es unsachgemäß oder nicht bestimmungsgemäß verwendet wird.
- Das Gerät darf nur in einwandfreiem und betriebssicherem Zustand betrieben werden.  
Vor jeder Nutzung des Geräts muss das Gerät selbst, Zubehör und Anschlusssteile auf mögliche Beschädigungen überprüft werden.

- Neben den allgemeinen- und Sicherheitshinweisen in der Bedienungsanleitung sind die für den Einsatzbereich des Gerätes allgemein gültigen Sicherheits- und Unfallverhütungsvorschriften, sowie die geltenden Umweltschutzbestimmungen zu beachten und einzuhalten.
- Halten Sie Haustiere und Kinder fern von dem Gerät.
- Setzen Sie sich nicht auf das Gerät und stellen Sie darauf nichts ab.
- Bedienen Sie das Gerät nicht mit feuchten Händen und lassen Sie kein Wasser auf das Gerät kommen.
- Bitte stellen Sie sicher, dass alle außerhalb befindlichen Kabel vor Beschädigungen geschützt sind. Sobald Sie Schäden am Kabel oder Netzstecker feststellen, kontaktieren Sie bitte den Händler oder Hersteller. Von beschädigten Kabeln oder Netzsteckern geht eine ernsthafte Gefahr für Leib und Leben aus!
- Der Stromanschluss muss den Angaben in den technischen Daten entsprechen und der Netzstecker darf ausschließlich in ordnungsgemäß gesicherte und abgesicherte Netzsteckdosen gesteckt werden.
- Vor Wartungs-, Reparatur- oder Pflegearbeiten muss das Kabel aus der Netzsteckdose gezogen werden. Fassen Sie das Kabel beim Rausziehen nur am Netzstecker an.
- Der Luftaus- und Einlass muss immer frei sein und darf nicht blockiert werden. Beide müssen außerdem frei von Schmutz oder freien Gegenständen sein (bestenfalls jeweils 50cm).
- Das Gerät sollte ausschließlich aufrecht transportiert werden, um mögliche Beschädigungen zu vermeiden.
- Entleeren Sie vor dem Transport und vor Lagerung des Gerätes das angesammelte Kondensat. Das Kondensat ist nicht zum Verzehr geeignet. Es besteht Gefahr für die Gesundheit!

- Bitte entfernen Sie keine Aufkleber, Etiketten und/oder Sicherheitszeichen vom Gerät. Halten Sie diese bitte in lesbarem Zustand.

### **2.1. Bestimmungsgemäße Verwendung**

Verwenden Sie das Produkt nur im Rahmen seines bestimmungsgemäßen Gebrauchs: Kühlung, Belüftung und Entfeuchtung der Raumluft in Innenräumen, unter Einhaltung der technischen Daten.

- Eigenmächtige bauliche Veränderungen am Gerät sind untersagt. Bedecken Sie das Gerät im und nach dem Betrieb nicht mit Textilien oder ähnlichem.

## **3. Beschreibung des Gerätes**

### **Schnelle Kühlung**

- Durch die Kühltechnologie der mobilen Klimatisierung, mithilfe eines Titanium Kondensators und einem Hochgeschwindigkeitsmotor mit der Imitation einer Windturbine erhalten Sie eine rasche Abkühlung der räumlichen Gegebenheiten.

### **Speicherfunktion**

- Wenn das Klimagerät plötzlich von der Energieversorgung abgeschnitten wird, wird die letzte genutzte Funktion gespeichert und bei der Reaktivierung wird diese Funktion wieder aufgenommen.

### **Multifunktionsdesign**

- Zusätzlich zu der Funktion der schnellen Kühlung haben Sie die Möglichkeit zur unabhängigen Entfeuchtung, Luftzirkulation und vielen weiteren Funktionen, um Ihren persönlichen Bedürfnissen gerecht zu werden.

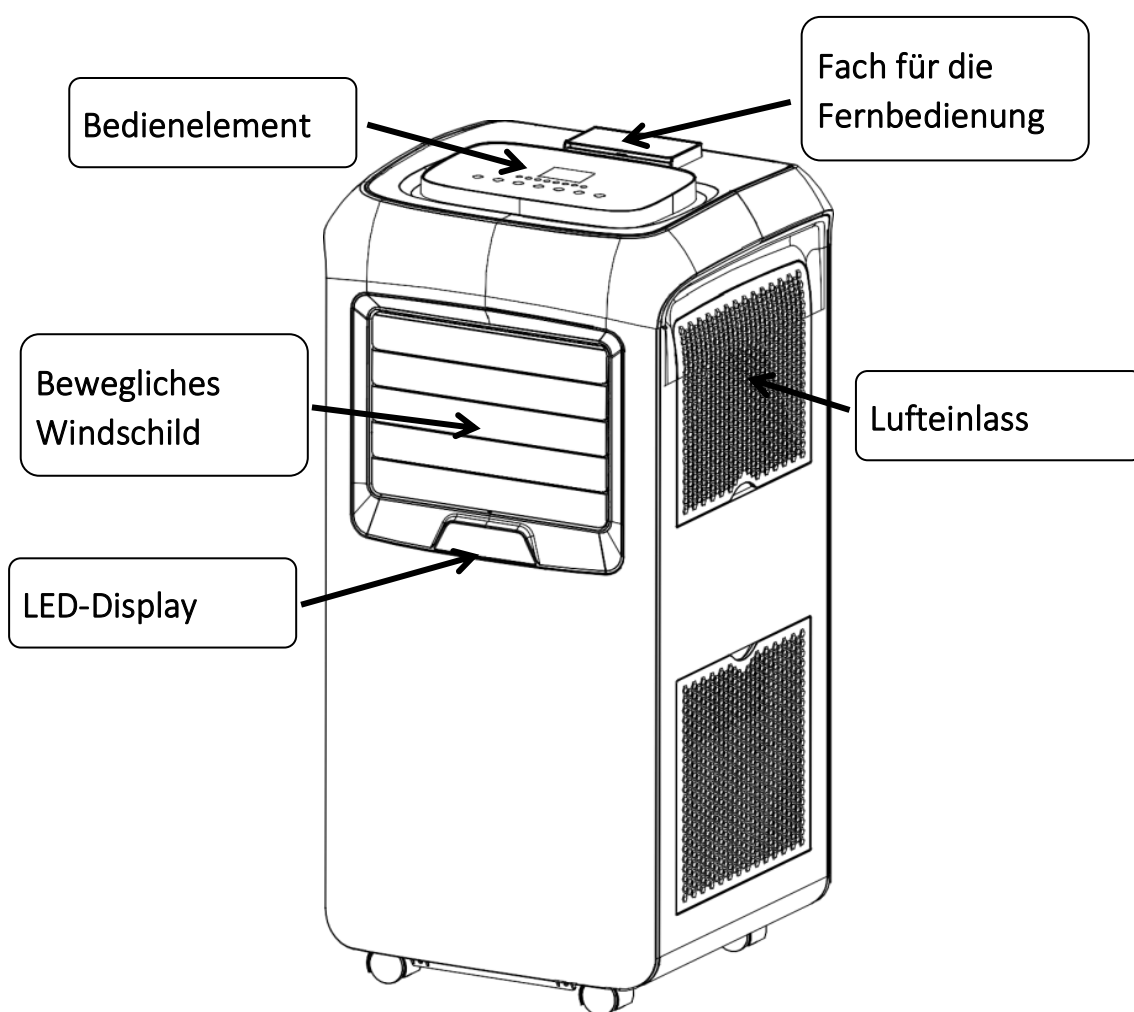
### **Nachtmodus**

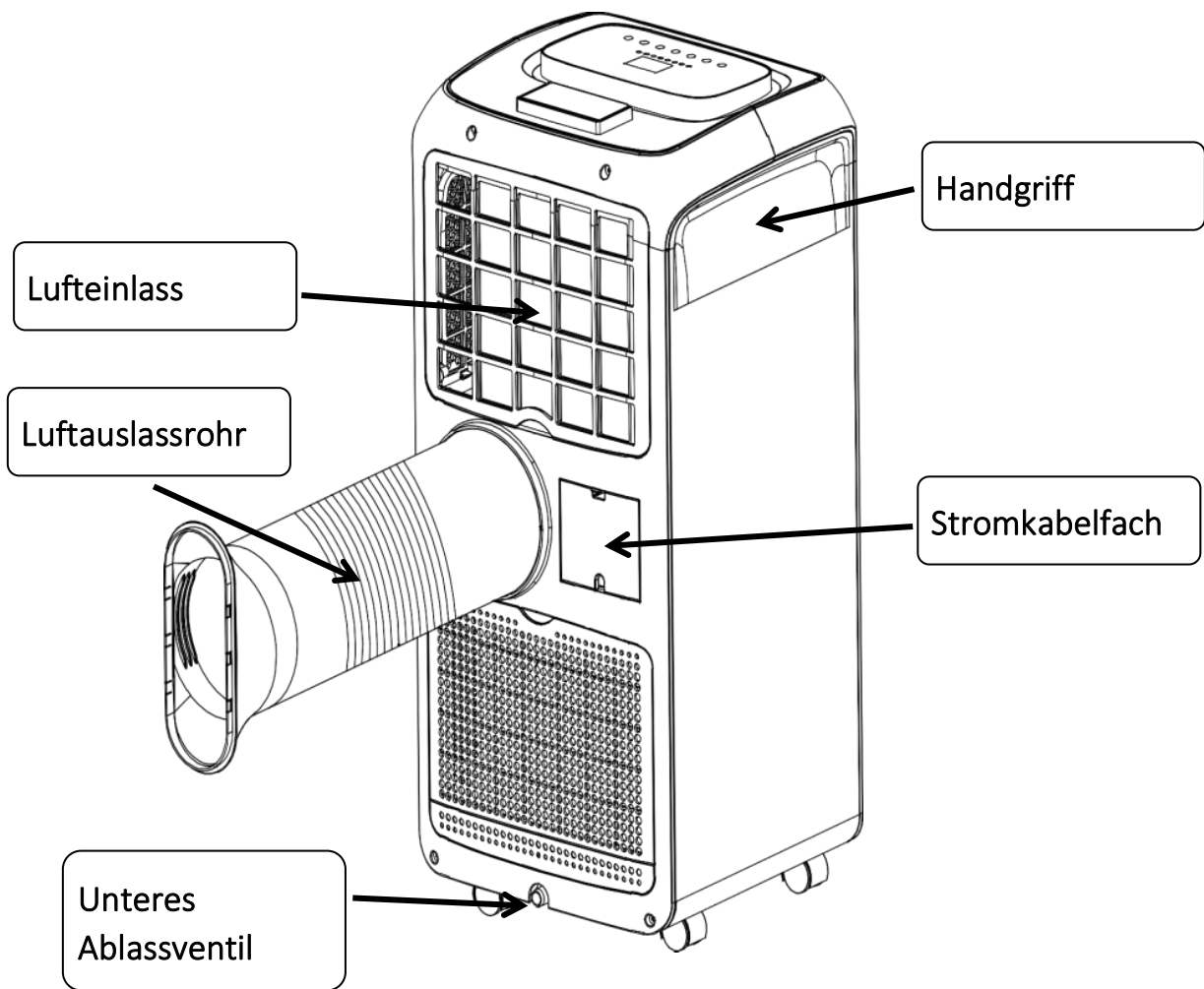
- Im Kühlmodus können Sie die „Schlaffunktion“ aktivieren. Der Lüfter arbeitet nun automatisch langsamer und reduziert so die Lautstärke. In einem stündlichen Intervall wird die eingestellte Temperatur zwei Mal erhöht, um Ihnen ein angenehmeres Schlaferlebnis zu verschaffen.

#### Kindersicherung

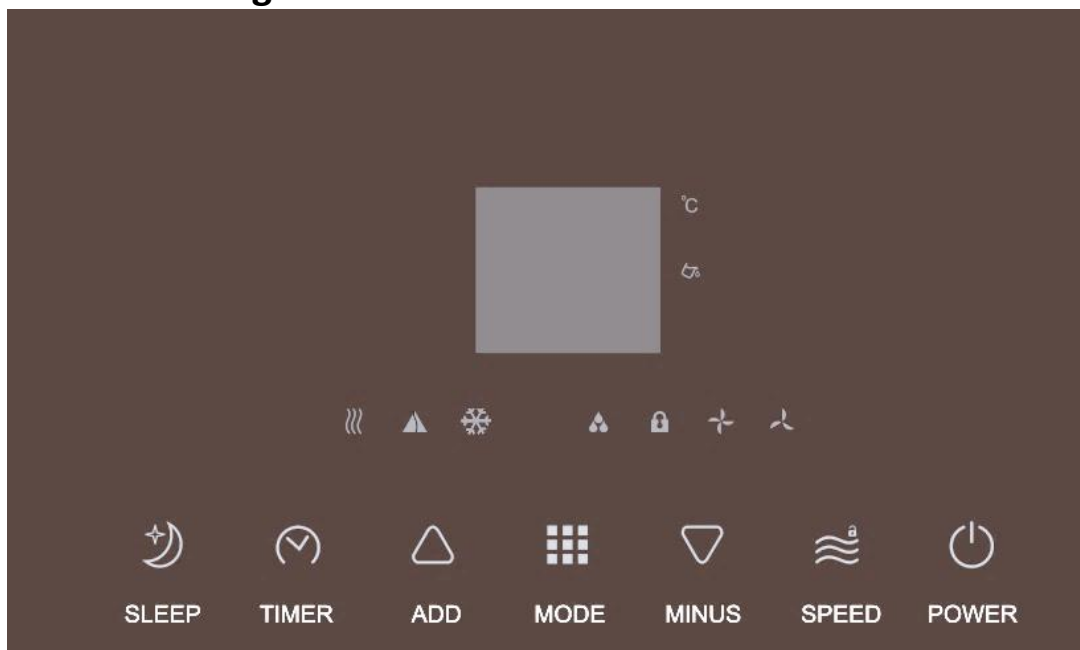
- Im Kindersicherungsmodus wird das Bedienelement gesperrt, sodass keine ungewollten Einstellungen vorgenommen werden können.

#### 4. Darstellung des Gerätes





## 5. Bedienung am Bedienelement







**Power:** Wenn das Gerät mit Strom versorgt ist, betritt es den Standby-Modus. Bei einmaligem Druck auf den Power-Knopf schaltet sich das Gerät ein und aktiviert den voreingestellten automatischen Modus.



Diese Anzeige zeigt den automatischen Modus an; abhängig von der aktuellen Raumtemperatur kühlt das Gerät oder zirkuliert frische Luft.



**Ventilatoreinstellung:** Mit dieser Einstellung können Sie den Lüfter regulieren (Im Entfeuchtungs- und Nachtmodus ist diese Einstellung deaktiviert).



Diese Anzeige zeigt eine hohe Lüftereinstellung an.



Diese Anzeige zeigt eine niedrige Lüftereinstellung an.



**Tastensperre:** Wenn Sie diese Taste drei Sekunden gedrückt halten aktiviert sich die Tastensperre. Bei weiterem drei-Sekunden-Druck deaktiviert sie sich wieder.



**Moduseinstellung:** Bei Ersteinrichtung des Geräts schaltet sich der automatische Modus an. Sie können mit diesem Knopf zwischen den folgenden Modi wählen:



**Kühlmodus**



**Automatischer Modus**



**Entfeuchtungsmodus**



**Ventilationsmodus**



**Pfeiltaste oben:** Mit diesem Knopf können Sie die Temperatur schrittweise in 1°C Schritten erhöhen. Bei einmaligem Druck zeigt die Anzeige die aktuell eingestellte Temperatur an. Die Temperatur können Sie zwischen 16°C und 32°C regulieren. Wenn Sie vorher den Timer-Knopf betätigt haben, können Sie hierüber die Laufzeit einstellen. Dies geschieht ebenfalls in 1er Schritten und ist möglich von 0-24 Stunden.



**Pfeiltaste unten:** Mit diesem Knopf können Sie die Temperatur schrittweise in 1°C Schritten senken. Bei einmaligem Druck zeigt die Anzeige die aktuell eingestellte Temperatur an. Die Temperatur können Sie zwischen 16°C und 32°C regulieren. Wenn Sie vorher den Timer-Knopf betätigt haben, können Sie hierüber die Laufzeit einstellen. Dies geschieht ebenfalls in 1er Schritten und ist möglich von 0-24 Stunden.



**Timer:** Mit dieser Einstellung regulieren Sie die Laufzeiten. Wenn das Gerät bereits läuft, können Sie hierüber die Zeit bis zum Abschalten einstellen. Hierzu nutzen Sie dann die Pfeiltasten. Wenn sich das Gerät im Standby befindet, können Sie hierüber die Zeit bis zum Einschalten einstellen. Auch hierzu nutzen Sie die Pfeiltasten ; jeweils in 1er Schritten von 1-24 Stunden.

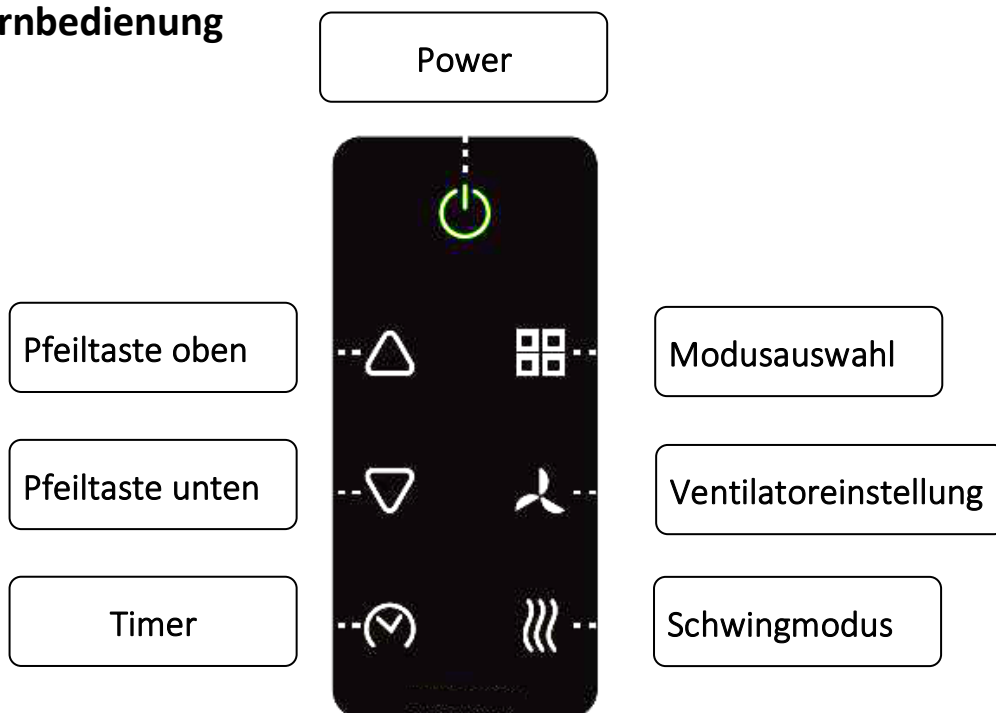


**Nachtmodus:** Der Nachtmodus ist nur verfügbar, wenn sich das Gerät im Kühlungsmodus befindet. Wenn Sie diesen Knopf betätigen, geht das Gerät in den Nachtmodus und zeigt dieses an. Im Nachtmodus erhöht sich die Temperatur nach einer Stunde automatisch um 1°C. Nach einer weiteren Stunde erhöht sie sich nochmals um 1°C.

Nach diesen beiden Erhöhungen bleibt die Temperatur konstant.

12 Stunden nachdem der Nachtmodus aktiviert worden ist, schaltet sich das Gerät automatisch ab.

## 6. Fernbedienung



**Bitte beachten Sie:** Nur per Fernbedienung können Sie den Schwing-Modus aktivieren und deaktivieren. Die Erläuterungen zu den Funktionen finden Sie unter Punkt 5.

## 7. Pflege, Transport und Lagerung

### 7.1. Pflege

- Bitte reinigen Sie das Gerät nur mit einem feuchten, weichen Lappen.
- Benutzen Sie keine scharfen Reinigungsmittel.
- Benetzen Sie das Gerät nicht mit Wasser.
- Der Filter kann mit warmem Wasser gereinigt werden. Trocknen Sie diesen zunächst vollständig, bevor Sie diesen wieder in das Gerät einsetzen. In sehr staubigen Umgebungen kann der Filter schneller verstopfen. Dies kann zu Beschädigungen am Gerät führen.

### 7.2. Transport

- Bitte achten Sie auf sachgemäßen Transport des Gerätes. Bitte transportieren Sie das Gerät nur, wenn der Kondensatbehälter entleert ist.
- Ziehen Sie vor dem Transport immer den Netzstecker aus der Netzsteckdose (beachten Sie hierzu die Sicherheitshinweise).
- Nutzen Sie das Netzkabel nicht zum Bewegen des Gerätes.
- Nach Transport über eine weitere Strecke:
  1. Bitte stellen Sie das Gerät wieder aufrecht auf.
  2. Das Gerät sollte nach einem Transport mindestens 12 Stunden aufrecht stehen, damit sich das Kältemittel sammeln kann. Es kann andernfalls zu Beschädigungen am Kompressor kommen.

### 7.3. Lagerung

- Entleeren Sie den Kondensatbehälter. Bei längerer Lagerung ist das Abflussventil zu entfernen und die Restflüssigkeit abzulassen.
- Lassen Sie das Gerät bei trockenem Wetter vor der Lagerung 4-6 Stunden im Ventilationsmodus trocknen.

- Ziehen Sie den Stromstecker und entfernen Sie die Batterie der Fernbedienung vor der Lagerung.
- Entfernen Sie den Luftfilter vor der Lagerung.
- An einem trockenen Ort lagern.
- Vor Frost und Hitze schützen.
- Aufrecht lagern.
- Gerät abdecken, um starke Staubablagerungen zu vermeiden.

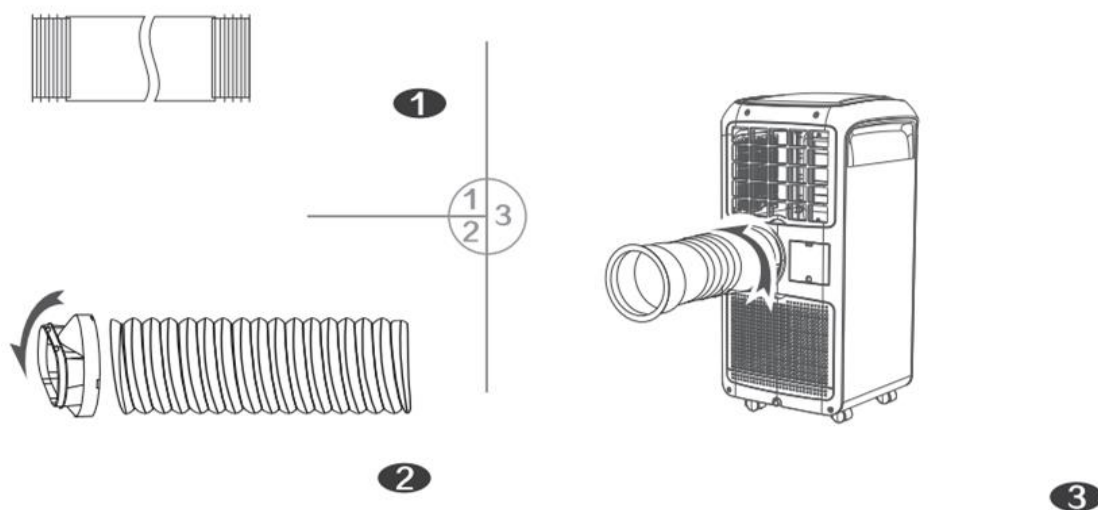
## 8. Inbetriebnahme

### 8.1. Luftfilter einsetzen

- Setzen Sie bitte vor Benutzung den Luftfilter in das Gerät ein, insofern dieser noch nicht eingesetzt worden ist.

### 8.2. Schlauch zur Abluft

- Verbinden Sie zuerst das Verbindungsstück mit einem Ende des Abluftschlauches.



Dies können Sie erreichen, indem Sie den Schlauch im Uhrzeigersinn in den Adapter eindrehen.

- Verbinden Sie dann das Leitstück, welches Sie für das Windschild nutzen können, mit dem Abluftschlauch.

Mithilfe des Abluftschlauches wird die Abwärme aus dem zu kühlenden Raum geleitet. Darum empfiehlt es sich, die Abluft ins Freie zu führen.

Dies kann zum Beispiel durch ein offenes Fenster geschehen. Achten Sie bitte darauf, dass der Schlauch nicht durch das Fenster geknickt wird. Dies kann den Schlauch beschädigen und zu Fehlfunktionen am Gerät führen.

Bitte vermeiden Sie beim Verlegen des Schlauches Knickstellen. Auch eine Verlängerung des Schlauches ist nicht vorgesehen, da dies zu Beschädigungen oder Fehlfunktionen führen kann.

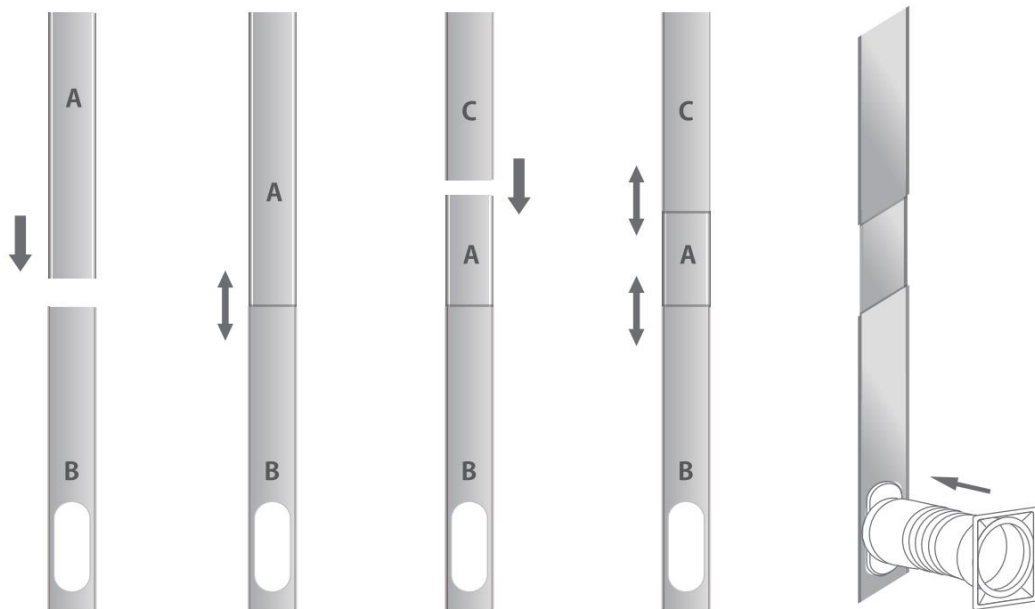
### **8.3. Wasserentleerung**

Bei sehr hohen Temperaturen füllt sich der Kondensat-Tank schneller als bei geringen Temperaturen. Die Anzeige zeigt bei vollem Tank „Ft“ an.

Schalten Sie dann das Gerät bitte ab, ziehen Sie den Netzstecker aus der Steckdose und bewegen Sie das Gerät an einen zur Wasser-Entleerung geeigneten Ort.

Sie können dann entweder das untere Ablassventil entfernen und das Wasser abfließen lassen ; oder zusätzlich den Ablassschlauch anschließen. So können Sie das Wasser an den gewünschten Ort leiten.

## 9. Das Windschild



- Verfahren Sie nach diesen Abbildungen, um das Windschild zu installieren.
- Verbinden Sie das Leitstück mit dem Windschild anhand der Abbildungen.
- Diesen Windschild können Sie nutzen, um die Abluft nach draußen zu leiten.

## 10. FAQ – Häufig gestellte Fragen

### Problemstellung

### Lösungsvorschlag

Das Gerät startet nicht.	Prüfen Sie, ob der Netzstecker eingesteckt ist.
--------------------------	---

	Im Falle der Nutzung einer Fernbedienung könnten die Batterien dieser Bedienung leer sein.
Das Gerät fällt häufig aus.	Die eingestellte Temperatur ist der Raumtemperatur sehr nahe. Schalten Sie gegebenenfalls die Wunschtemperatur tiefer. Möglicherweise ist der Luftauslass blockiert.
Der Kühlmodus kühlt nicht.	Bitte prüfen Sie, ob der Filter blockiert ist. Der Lufteinlass und/oder Luftauslass ist blockiert. Auf dem Verdampfer befindet sich Frost. Bitte automatische Entfrostung abwarten. Die Raumtemperatur ist bereits der eingestellten Temperatur nahe.
Wasserverlust beim Transportieren des Gerätes.	Bitte entleeren Sie den Kondensatorbehälter. Prüfen Sie ob die Oberfläche, auf der das Gerät steht, eben ist.
Das Gerät startet nicht und zeigt den Fehler „Ft“	Der Wassertank im Gerät ist voll. Bitte entfernen Sie den Stöpsel an der unteren Rückseite und lassen Sie das Wasser am Gerät ab.

#### Fehlercode

#### Lösungsvorschlag

Fehlercode E0: Die Kommunikation zwischen der Netzplatine und der Steuerplatine ist gestört.	Prüfen Sie ob sich ein Kabel gelöst hat und verbinden Sie die Stecker wieder. Ersetzen Sie mithilfe des Herstellers die beschädigten Teile.
Fehlercode E1: Der Temperatursensor ist defekt.	Ersetzen Sie mithilfe des Herstellers den Temperatursensor.
Fehlercode E2: der Verdampferzulauf ist defekt.	Ersetzen Sie mithilfe des Herstellers den Verdampferzulauf.

© Copyright – Urheberrechtshinweis

Alle Inhalte dieser Bedienungsanleitung, insbesondere Texte, Fotografien oder Grafiken, sind urheberrechtlich geschützt. Das Urheberrecht liegt, soweit nicht ausdrücklich anders gekennzeichnet, bei der Firma Tronitechnik GmbH.

Wer gegen das Urheberrecht verstößt (z.B. Bilder oder Texte unerlaubt kopiert), macht sich gem. §§ 106 UrhG strafbar, wird zudem kostenpflichtig abgemahnt und muss Schadensersatz leisten (§ 97 UrhG).

## Anhänge:

### 11. Elektro- und Elektronikgeräte – Informationen für private Haushalte

Das Elektro- und Elektronikgerätegesetz (ElektroG) enthält eine Vielzahl von Anforderungen an den Umgang mit Elektro- und Elektronikgeräten. Die wichtigsten sind hier zusammengestellt.

#### Getrennte Erfassung von Altgeräten

Elektro- und Elektronikgeräte, die zu Abfall geworden sind, werden als Altgeräte bezeichnet. Besitzer von Altgeräten haben diese einer vom unsortierten Siedlungsabfall getrennten Erfassung zuzuführen. Altgeräte gehören insbesondere nicht in den Hausmüll, sondern in spezielle Sammel- und Rückgabesysteme.

#### Batterien und Akkus

Besitzer von Altgeräten haben Altbatterien und Altakkumulatoren, die nicht vom Altgerät umschlossen sind, im Regelfall vor der Abgabe an einer Erfassungsstelle von diesem zu trennen. Dies gilt nicht, soweit die Altgeräte bei öffentlich-rechtlichen Entsorgungsträgern abgegeben und dort zum Zwecke der Vorbereitung zur Wiederverwendung von anderen Altgeräten separiert werden.

#### Möglichkeiten der Rückgabe von Altgeräten

Besitzer von Altgeräten aus privaten Haushalten können diese bei den Sammelstellen der öffentlich-rechtlichen Entsorgungsträger oder bei den von Herstellern oder Vertriebern im Sinne des ElektroG eingerichteten Rücknahmestellen abgeben. Ein Onlineverzeichnis der Sammel- und Rücknahmestellen finden Sie hier: <https://www.ear-system.de/ear-verzeichnis/sammel-und-ruecknahmestellen.jsf>

#### Datenschutz-Hinweis

Altgeräte enthalten häufig sensible personenbezogene Daten. Dies gilt insbesondere für Geräte der Informations- und Telekommunikationstechnik wie Computer und Smartphones. Bitte beachten Sie in Ihrem eigenen Interesse, dass für die Löschung der Daten auf den zu entsorgenden Altgeräten jeder Endnutzer selbst verantwortlich ist.

#### Bedeutung des Symbols „durchgestrichene Mülltonne“

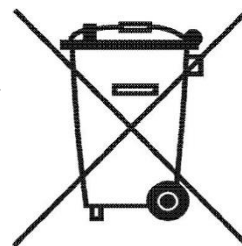
Das auf den Elektro- und Elektronikgeräten regelmäßig abgebildete Symbol einer durchgestrichenen Mülltonne weist darauf hin, dass das jeweilige Gerät am Ende seiner Lebensdauer getrennt vom unsortierten Siedlungsabfall zu erfassen ist.

#### Weitere Informationen

Wir sind Mitglied des Rücknahmesystems „take-e-back“. Weitere Informationen finden Sie unter [www.take-e-back.de](http://www.take-e-back.de).

#### Elektro- und Elektronikgeräteabfallnummer bei der Stiftung EAR (Elektro-Altgeräte Register):

76436902



### 12. Hinweis zur Entsorgung von Altbatterien nach §18 BattG

Das Elektro- und Elektronikgerätegesetz (ElektroG) enthält eine Vielzahl von Anforderungen an den Umgang mit Elektro- und Elektronikgeräten. Die wichtigsten sind hier zusammengestellt.

#### Getrennte Erfassung von Altgeräten

Elektro- und Elektronikgeräte, die zu Abfall geworden sind, werden als Altgeräte bezeichnet. Besitzer von Altgeräten haben diese einer vom unsortierten Siedlungsabfall getrennten Erfassung zuzuführen. Altgeräte gehören insbesondere nicht in den Hausmüll, sondern in spezielle Sammel- und Rückgabesysteme.

#### Batterien und Akkus

Besitzer von Altgeräten haben Altbatterien und Altakkumulatoren, die nicht vom Altgerät umschlossen sind, im Regelfall vor der Abgabe an einer Erfassungsstelle von diesem zu trennen. Dies gilt nicht, soweit die Altgeräte bei öffentlich-rechtlichen Entsorgungsträgern abgegeben und dort zum Zwecke der Vorbereitung zur Wiederverwendung von anderen Altgeräten separiert werden.

#### Möglichkeiten der Rückgabe von Altgeräten

Besitzer von Altgeräten aus privaten Haushalten können diese bei den Sammelstellen der öffentlich-rechtlichen Entsorgungsträger oder bei den von Herstellern oder Vertriebern im Sinne des ElektroG eingerichteten Rücknahmestellen abgeben. Ein Onlineverzeichnis der Sammel- und Rücknahmestellen finden Sie hier: <https://www.ear-system.de/ear-verzeichnis/sammel-und-ruecknahmestellen.jsf>

#### Datenschutz-Hinweis

Altgeräte enthalten häufig sensible personenbezogene Daten. Dies gilt insbesondere für Geräte der Informations- und Telekommunikationstechnik wie Computer und Smartphones. Bitte beachten Sie in Ihrem eigenen Interesse, dass für die Löschung der Daten auf den zu entsorgenden Altgeräten jeder Endnutzer selbst verantwortlich ist.

#### Bedeutung des Symbols „durchgestrichene Mülltonne“

Das auf den Elektro- und Elektronikgeräten regelmäßig abgebildete Symbol einer durchgestrichenen Mülltonne weist darauf hin, dass das jeweilige Gerät am Ende seiner Lebensdauer getrennt vom unsortierten Siedlungsabfall zu erfassen ist.

Als Hersteller im Sinne des ElektroG sind wir bei der zuständigen Stiftung Elektro-Altgeräte Register (Benno- Strauß-Str. 1, 90763 Fürth) unter der folgenden Registrierungsnummer registriert:

76436902



## 13. EU-Konformitätserklärung



gemäß folgenden EU-Richtlinien:

**Richtlinie 2014/30/EU über die elektromagnetische Verträglichkeit**  
**Richtlinie 2014/35/EU (Niederspannungsrichtlinie)**  
**Richtlinie 2015/863/EU nachträglich zu 2011/65/EU (ROHS-Richtlinie)**

Hiermit erklären wir, dass die nachstehenden bezeichneten Produkte in seiner Konzeption und Bauart sowie in der von uns in Verkehr gebrachten Ausführung den grundlegenden Sicherheits- und Gesundheitsanforderungen der EU-Richtlinien entspricht. Bei einer mit uns nicht abgestimmten Änderung des Produktes verliert diese Erklärung ihre Gültigkeit.

Hersteller:

Tronitechnik GmbH  
Ellerkampstr. 75  
32609 Hüllhorst  
Deutschland  
Tel.: 057412506270  
E-Mail: [info@tronitechnik.de](mailto:info@tronitechnik.de)

Die alleinige Verantwortung für die Ausstellung dieser Konformitätserklärung trägt der Hersteller.

Folgende Produktmodelle erfüllen die genannten Voraussetzungen:

HEKLA (2014/30/EU), HUSAVIK (2014/35/EU), SOLHEIMAR (2014/30/EU)

Die oben genannten Produktmodelle verwenden folgende harmonisierte Normen und erfüllen damit die Anforderungen zur CE-Kennzeichnung:

Folgende angewandte Normen stützen diese Beurteilung:

EN 60335-2-40:2003/A13:2012

EN 60335-1:2012/A13:2017

EN 62233:2008


EN 55014-1:2017

EN 55014-2:2015

EN 61000-3-2:2014

EN 61000-3-3:2013

EN 61000-3-11:2000

  
Unterschrift verantwortlicher Geschäftsführer  
Kai Helweg